

Aarhus Hovedbanegård – gennemgribende renovering



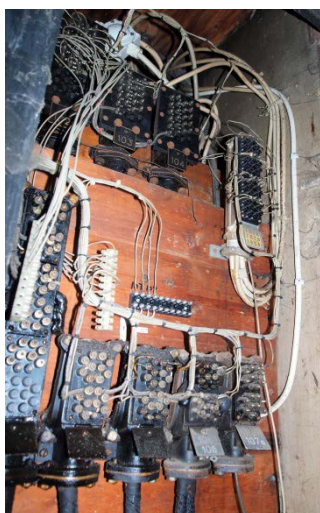
I forbindelse med et gennemgribende renoveringsprojekt på Aarhus Hovedbanegård har Spangenberg & Madsen A/S (S&M) varetaget den komplette ingeniørrådgivning.

Banedanmark kalder projektet perronbelysning - Aarhus H, men projektet indeholder en komplet renovering af samtlige elektriske installationer, trafikinformation og andet apertersudstyr på alle stationens overdækkede og fritliggende perroner. Herunder kan nævnes:

- Alle gamle installationer og kabler som ikke længere var i brug er blevet fjernet.
- Alle føringsveje er omlagt fra synlige kanaler, bakker og stiger over spor og perroner til føringsrør og kabelbrønde i perronerne. Herunder er der udført styrede underbordinger på tværs af alle syv spor på stationen, med dybe kabelbrønde på hver passagerperron. Rør og brønde i perroner samt de styrede underbordinger er udført jf. gældende standardtegninger og banenormer.
- Genopfyldning af huller og rander i perronerne samt belægningsarbejder med både kakler og asfalt jf. gældende GAB'er. Der er udført et komplet apertersprojekt, som har betydet nye placeringer af infoskærme, billetautomater, ure, kameraer, skilte, højtalere etc.
- Belysningen under perrontaget er udført med store flotte pendler, som giver den flotte gamle og fredede bygning det helt rigtige look, og på de fritliggende perronarealer er belysningen udført med Plan 90 armaturer projekteret jf. Banedanmarks standarder herfor.
- Ombygning af stationens hovedtavle.
- Fremføring af nye kabler i form af kraft, svagstrøm og fiber til diverse belysningsarmaturer, trafikinformationsudstyr og andet apertersudstyr jf. Banedanmarks og DSB's standarder.

Projektet:

Bygherre	Banedanmark
Kontakt	Ole Galle / Diana Høegh-Guldberg
Periode	2012 - 2014
Anlægssum	15 mio. kr.
S&M's rolle	Udarbejdelse af forprojekt, hovedprojekt, projektopfølgning, tilsyn, assisterende byggeledelse, mangelgennemgang, afleveringsforretning og 1-års gennemgang.



I projektet findes flere grænseflader imod et DSB malerprojekt som har stået for nedrensning og maling af hele tagkonstruktionen samt et DSB stilladsprojekt, som har overdækket sporene komplet i tre tidsafgrænsede faser.

Herudover var der store krav til projektledelsen, da der var rigtig mange aktører inde over projektet. Der kan f.eks. nævnes Banedanmark Anlæg & Fornyelse, Banedanmark, Teknik drift, Banedanmark Trafikinformation, DSB (krav til teknik) og DSB ift. daglig drift af stationen samt en ambulancevej som skulle spærres.

